

CUỘC THI TÌM HIỂU AN TOÀN GIAO THÔNG

“An toàn giao thông cho nụ cười ngày mai” cấp trung học phổ thông

Dành cho học sinh

Năm học 2024 – 2025

(Bài thi gồm 02 phần: Trắc nghiệm và Tự luận)

PHẦN 1: CÂU HỎI TRẮC NGHIỆM

(Em hãy khoanh tròn vào 01 phương án đúng nhất)

Câu 1. Những người có mặt tại nơi xảy ra tai nạn giao thông không có trách nhiệm nào sau đây?

- A. Bảo vệ hiện trường, giúp đỡ, cứu chữa kịp thời người bị nạn.
- B. Báo tin ngay cho cơ quan công an, y tế hoặc Ủy ban nhân dân nơi gần nhất.
- C. Dọn dẹp hiện trường và di chuyển phương tiện tai nạn vào lề đường.
- D. Cung cấp thông tin xác thực về vụ tai nạn theo yêu cầu của cơ quan có thẩm quyền.

Câu 2. Trong các phương án dưới đây, phương án nào bảo đảm an toàn nhất khi điều khiển xe đạp điện tham gia giao thông?

- A. Vai buông lỏng tự nhiên, lưng giữ thẳng hơi nghiêng về phía trước, chân đặt ở vị trí tự nhiên, mắt nhìn hướng về phía trước, giữ tầm quan sát rộng, bàn tay nắm lái tự nhiên, cổ tay hơi thấp hơn lưng bàn tay, đầu gối luôn khép và để song song với sàn xe.
- B. Vai buông lỏng tự nhiên, lưng giữ thẳng, chân đặt ở vị trí tự nhiên, mắt nhìn hướng về phía trước, giữ tầm quan sát rộng nhất, nắm chặt tay lái, cổ tay hơi thấp hơn lưng bàn tay, đầu gối luôn khép và để song song với sàn xe.
- C. Vai buông lỏng tự nhiên, lưng giữ thẳng hơi nghiêng về phía trước, chân đặt ở vị trí tự nhiên, mắt nhìn hướng về phía trước, giữ tầm quan sát rộng nhất, nắm tay lái tự nhiên, cổ tay hơi thấp hơn lưng bàn tay, đầu gối mở rộng về hai bên và để song song với sàn xe.
- D. Vai co lên, lưng giữ thẳng hơi nghiêng về phía trước, chân đặt ở vị trí tự nhiên, mắt nhìn hướng về phía trước, nắm tay lái tự nhiên, cổ tay hơi thấp hơn lưng bàn tay, đầu gối luôn khép và để song song với sàn xe.

Câu 3. Khi điều khiển xe gắn máy trong điều kiện trời mưa, em cần phải điều khiển phương tiện như thế nào để bảo đảm an toàn?

- A. Chú ý quan sát, đi với tốc độ bình thường, ổn định, giữ khoảng cách lớn hơn với các xe khác.
- B. Chú ý quan sát, đi chậm, sử dụng phanh thường xuyên.
- C. Chú ý quan sát, đi tốc độ thấp, sử dụng phanh sớm hơn, giữ khoảng cách lớn hơn so với điều kiện bình thường.

D. Chú ý quan sát, khi vào đoạn đường cong, đường có khúc cua phải phanh sớm, giữ khoảng cách an toàn.

Câu 4. Khi gặp đoàn xe, đoàn người có tổ chức đi theo hàng ngũ, người điều khiển phương tiện phải đi như thế nào?

- A. Bấm còi, rú ga để đi ngang qua.
- B. Không đi cắt ngang qua đoàn xe, đoàn người.
- C. Báo hiệu và từ từ đi ngang qua.
- D. Dừng lại, quan sát khi bảo đảm an toàn thì nhanh chóng vượt qua.

Câu 5. Tại nơi đường bộ giao nhau cùng mức với đường sắt chỉ có đèn tín hiệu hoặc chuông báo hiệu, khi đèn tín hiệu màu đỏ đã bật sáng hoặc có tiếng chuông báo hiệu, người tham gia giao thông phải dừng lại và giữ khoảng cách tối thiểu bao nhiêu mét tính từ ray gần nhất?

- A. 3 mét.
- B. 4 mét.
- C. 5 mét.
- D. 6 mét.

Câu 6: Lựa chọn phương án điền từ vào chỗ trống của đoạn thông tin quy định về trách nhiệm của người tham gia giao thông:

Người tham gia giao thông phải có ý thức (1)....., nghiêm chỉnh chấp hành (2).... giao thông, giữ gìn (3).... cho mình và người khác. (4) và người điều khiển phương tiện phải chịu trách nhiệm trước pháp luật về việc bảo đảm an toàn của phương tiện tham gia giao thông đường bộ.

- A. (1) Tự giác – (2) quy tắc – (3) an toàn – (4) Chủ phương tiện
- B. (1) Quy tắc – (2) an toàn – (3) chủ phương tiện – (4) Tự giác
- C. (1) Chủ phương tiện – (2) tự giác – (3) an toàn – (4) Quy tắc
- D. (1) An toàn – (2) chủ phương tiện – (3) quy tắc – (4) Tự giác.

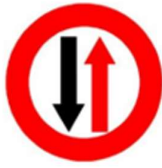
Câu 7. Người điều khiển xe mô tô, xe gắn máy (kể cả xe máy điện), các loại tương tự xe mô tô và các loại xe tương tự xe gắn máy bị phạt tiền từ 6.000.000 đồng đến 8.000.000 đồng đối với hành vi nào dưới đây?

- A. Điều khiển xe lạng lách hoặc đánh võng trên đường bộ trong, ngoài đô thị.
- B. Điều khiển xe chạy quá tốc độ 20 km/h.
- C. Hành vi điều khiển xe lạng lách hoặc đánh võng trên đường bộ trong, ngoài đô thị mà gây tai nạn giao thông.
- D. Sử dụng chân chống hoặc vật khác quẹt xuống đường khi điều khiển xe trên đường.

Câu 8. Nhân dịp vừa sinh nhật tròn 16 tuổi, Nam mượn xe mô tô của anh trai để chở bạn lên thị trấn chơi, cả hai đều đội mũ bảo hiểm đảm bảo tiêu chuẩn chất lượng và có cài đai đúng quy cách. Theo em, trong trường hợp trên, ai đã vi phạm quy định pháp luật về bảo đảm trật tự, an toàn giao thông?

- A. Nam.
- B. Nam và anh trai của Nam.
- C. Nam và bạn của Nam.
- D. Cả ba người.

Câu 9: Biển báo nào dưới đây báo hiệu sắp giao với đường ưu tiên?



Biển 1

A. Biển 1.



Biển 2

B. Biển 2.



Biển 3

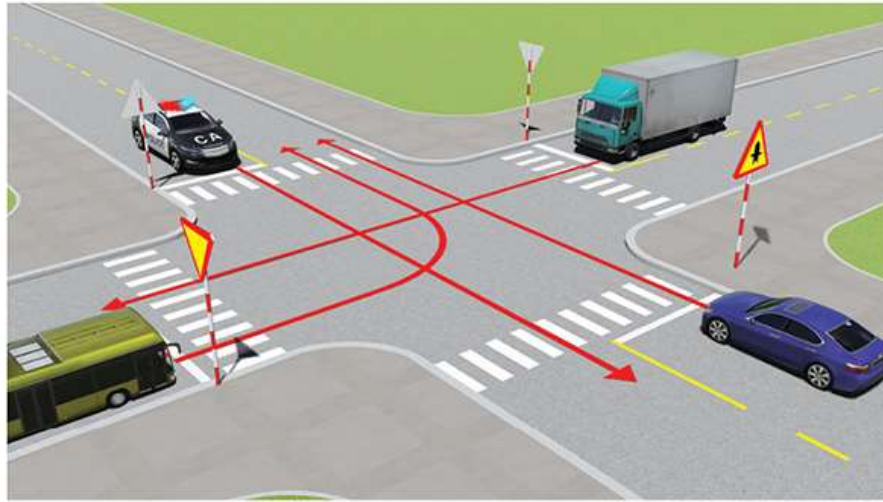
C. Biển 3.



Biển 4

D. Biển 4.

Câu 10: Trong hình dưới đây, thứ tự các xe đi như nào là đúng quy tắc giao thông?



A. Xe công an, xe con, xe tải, xe khách.

B. Xe công an, xe khách, xe con, xe tải.

C. Xe công an, xe tải, xe khách, xe con.

D. Xe con, xe công an, xe tải, xe khách.

PHẦN 2: CÂU HỎI TƯ LUẬN

Câu 1. Đọc tình huống sau

"Nhà H ở một phố lớn của thị xã, mẹ H là chủ một cửa hàng buôn bán vật liệu xây dựng. Nhà H thường xuyên tập kết hàng hoá, để tràn ra chiếm hết vỉa hè, gây cản trở giao thông, mọi người xung quanh phàn nàn nhiều nhưng gia đình H làm như không biết gì cả".

- Hãy nhận xét về hành vi vi phạm trật tự an toàn giao thông của gia đình H.

- Nếu là H, em sẽ làm gì?

Câu 2. Em hiểu thế nào về Văn hóa giao thông? Khi được tham gia Hội thảo với nội dung "Học sinh trung học phổ thông với Văn hóa giao thông", Em sẽ chuẩn bị và tham gia những ý kiến nào với Hội thảo? Vì sao?